

DECT Site-Survey Report

Thema

Messung mit DECT Basisstationen
vom Typ
Aastra SB4+

durchgeführt von



Designer: Herr Jan Friedrich Dipl.-Ing. (FH)
& Herr André Eich
Unternehmen: TELROTH GmbH
Kontakt: Tel: +49 (2103) 4999-24
email: jan.friedrich@tel-roth.de

Ansprechpartner: Frau Manuale Muster (Leitung)
Tel: +49 (1234) 98765
email: ManuMuster@dieFirmaXY.de

1. Einführung

Die XY GmbH aus Musterhausen plant für das Pflegeheim eine flächendeckende DECT-Infrastruktur einzusetzen. Aktuell befinden sich einige DECT-Repeater im Einsatz. Eine sichere Versorgung des gesamten Geländes ist erforderlich, da die Telefonanlage mit dem vorhandenen Lichtruf-System und der Brandmeldeanlage verbunden wird. Dadurch bekommt das Pflegepersonal in Zukunft eine Alarmmeldung direkt auf das DECT-Mobilteil.

2. Standortinformationen

Hauptstandort

Pflegeheim XY
Musterstraße. 1
00000 Musterhausen
www.dieFirmaXY.de

Die Liegenschaft besteht aus einem Altbau im vorderen Bereich und einem Neubau im hinteren Bereich. Die Verwaltung befindet sich in einem anderen Gebäudeteil. Weiterhin gibt es noch eine Wäscherei auf dem Campus. Eine zusätzliche Wohnung in der Nähe wurde ebenfalls angemietet. Hier befinden sich aktuell die Personalräume. Das Gebäude besitzt ein Erdgeschoss, ein Obergeschoss und ein Dachgeschoss.

3. Aufgabenstellung

Das Gelände soll mit DECT-Basisstationen vom Typ Mitel SB4+ ausgeleuchtet werden. Es werden auf dem Gelände insgesamt 15 DECT-Mobilteile vom Typ Mitel 622d verwendet. Die Außenbereiche sollen wenn möglich ebenfalls abgedeckt werden. Dazu kann auf jeder Basisstation mit 4 Kanälen gleichzeitig telefoniert werden. Als minimaler Empfangspegel wurde 40dBµV angenommen – hiermit ist ein sauberer Handover möglich.

4. Standortbegehung

Das gesamte Gebäude war zum Zeitpunkt der Messung bereits vollständig bezogen. Dadurch konnte auf eine Reserve bei der Positionierung der Basisstationen verzichtet werden.

5. Messequipment

- Mitel 415 Release 3.0
- Mitel SB4+
- Mitel 612d

6. Durchführung

Folgende Positionen wurden für die DECT Sender bestimmt.
Als minimale Empfangsstärke wurden 40dBµV gewählt.

DECT-Sender	Foto
<p><u>BS-1</u></p> <p>Gebäude: Neubau</p> <p>Etage: Dachgeschoss</p> <p>Raum: Flur / bei Zimmer 000</p> <p>Position: Wandmontage</p> <p>Höhe: ca. 2.2m – 2.5m</p> <p>Verkabelung: Fernmeldeleitung 4x2x0,6 RJ-45 UAE-Dose</p>	Kein Bild aus Datenschutzgründen
<p><u>BS-2</u></p> <p>Gebäude: Neubau</p> <p>Etage: Dachgeschoss</p> <p>Raum: Flur / Aufenthaltsraum</p> <p>Position: Wandmontage</p> <p>Höhe: ca. 2.2m – 2.5m</p> <p>Verkabelung: Fernmeldeleitung 4x2x0,6 RJ-45 UAE-Dose</p>	Kein Bild aus Datenschutzgründen

DECT-Sender	Foto
<p><u>BS-3</u></p> <p>Gebäude: Neubau</p> <p>Etage: OG</p> <p>Raum: Treppenhaus</p> <p>Position: Wandmontage</p> <p>Höhe: ca. 2.2m – 2.5m</p> <p>Verkabelung: Fernmeldeleitung 4x2x0,6 RJ-45 UAE-Dose</p>	Kein Bild aus Datenschutzgründen
<p><u>BS-4</u></p> <p>Gebäude: Neubau</p> <p>Etage: Obergeschoss</p> <p>Raum: Flur / bei Bad Zimmer xxx</p> <p>Position: Wandmontage</p> <p>Höhe: ca. 2.2m – 2.5m</p> <p>Verkabelung: Fernmeldeleitung 4x2x0,6 RJ-45 UAE-Dose</p>	Kein Bild aus Datenschutzgründen

DECT-Sender	Foto
<p><u>BS-5</u></p> <p>Gebäude: Altbau</p> <p>Etage: Obergeschoss</p> <p>Raum: Flur bei Zimmer zzz</p> <p>Position: Wandmontage</p> <p>Höhe: ca. 2.5m – 2.7m</p> <p>Verkabelung: Fernmeldeleitung 4x2x0,6 RJ-45 UAE-Dose</p>	Kein Bild aus Datenschutzgründen
<p><u>BS-6</u></p> <p>Gebäude: Neubau</p> <p>Etage: Erdgeschoss</p> <p>Raum: Flur / bei Bad Zimmer yyy</p> <p>Position: Wandmontage</p> <p>Höhe: ca. 2.2m – 2.5m</p> <p>Verkabelung: Fernmeldeleitung 4x2x0,6 RJ-45 UAE-Dose</p>	Kein Bild aus Datenschutzgründen

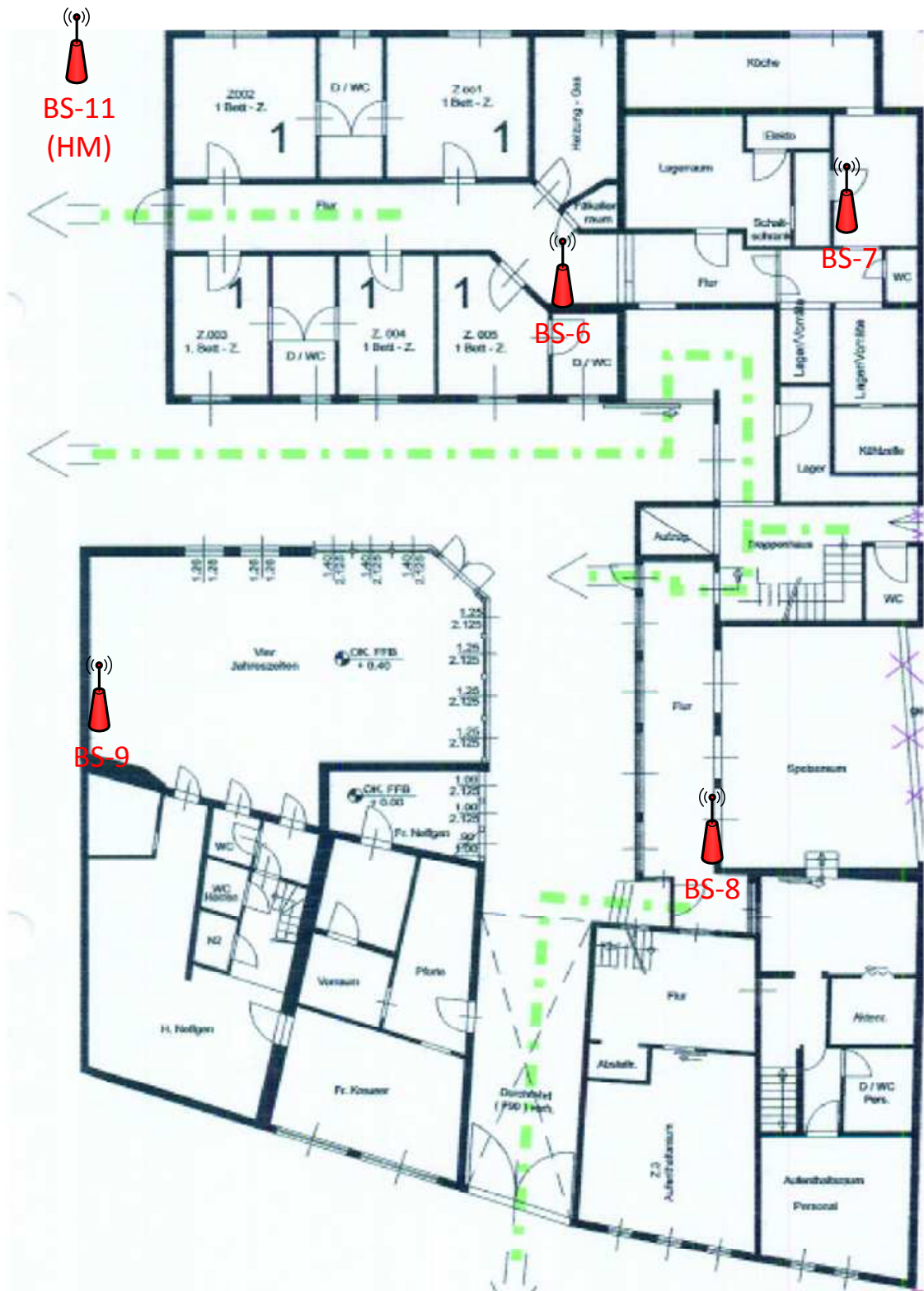
DECT-Sender	Foto
<p><u>BS-7</u></p> <p>Gebäude: Neubau</p> <p>Etage: Erdgeschoss</p> <p>Raum: Flur bei der Küche</p> <p>Position: Wandmontage</p> <p>Höhe: ca. 2.0m – 2.2m</p> <p>Verkabelung: Fernmeldeleitung 4x2x0,6 RJ-45 UAE-Dose</p>	Kein Bild aus Datenschutzgründen
<p><u>BS-8</u></p> <p>Gebäude: Altbau</p> <p>Etage: Erdgeschoss</p> <p>Raum: Flur / Ecke beim Speiseraum</p> <p>Position: Wandmontage</p> <p>Höhe: ca. 2.2m – 2.5m</p> <p>Verkabelung: Fernmeldeleitung 4x2x0,6 RJ-45 UAE-Dose</p>	Kein Bild aus Datenschutzgründen

DECT-Sender	Foto
<p><u>BS-9</u></p> <p>Gebäude: Café Muster</p> <p>Etage: Erdgeschoss</p> <p>Raum: Café 4 Jahreszeiten</p> <p>Position: Wandmontage</p> <p>Höhe: ca. 2.5m – 3m</p> <p>Verkabelung: Fernmeldeleitung 4x2x0,6 RJ-45 UAE-Dose</p>	Kein Bild aus Datenschutzgründen
<p><u>BS-10</u></p> <p>Gebäude: Nebengebäude / Wohnung</p> <p>Etage: Obergeschoss</p> <p>Raum: Flur / Mittig</p> <p>Position: Wandmontage</p> <p>Höhe: ca. 2.2m – 2.5m</p> <p>Verkabelung: Fernmeldeleitung 4x2x0,6 RJ-45 UAE-Dose</p>	Kein Bild aus Datenschutzgründen

DECT-Sender	Foto
<u>BS-11</u> Gebäude: Nebengebäude / Hausmeister Etage: Erdgeschoss Raum: Hausmeisterbüro Position: Wandmontage über Tür Höhe: ca. 2.2m – 2.5m Verkabelung: Fernmeldeleitung 4x2x0,6 RJ-45 UAE-Dose	Kein Bild aus Datenschutzgründen

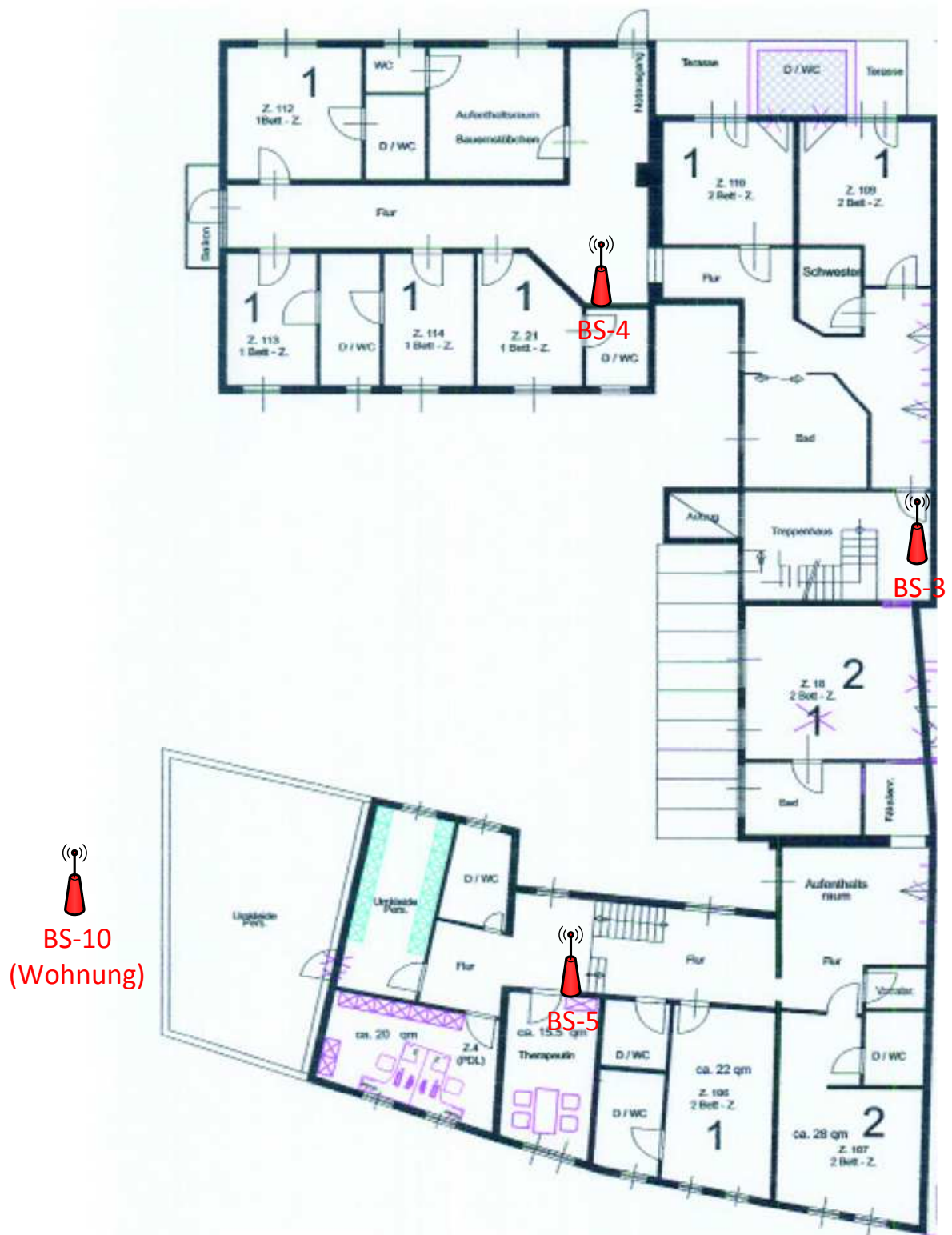
7. Ergebnisse

Durch die Positionierung von 11 DECT-Basisstationen kann das gesamte Gelände mit einem Funknetzwerk versorgt werden. Die Verkabelung von den Basisstationen muss überall neu erstellt werden. Die Kabellänge darf dabei 1200m nicht überschreiten.



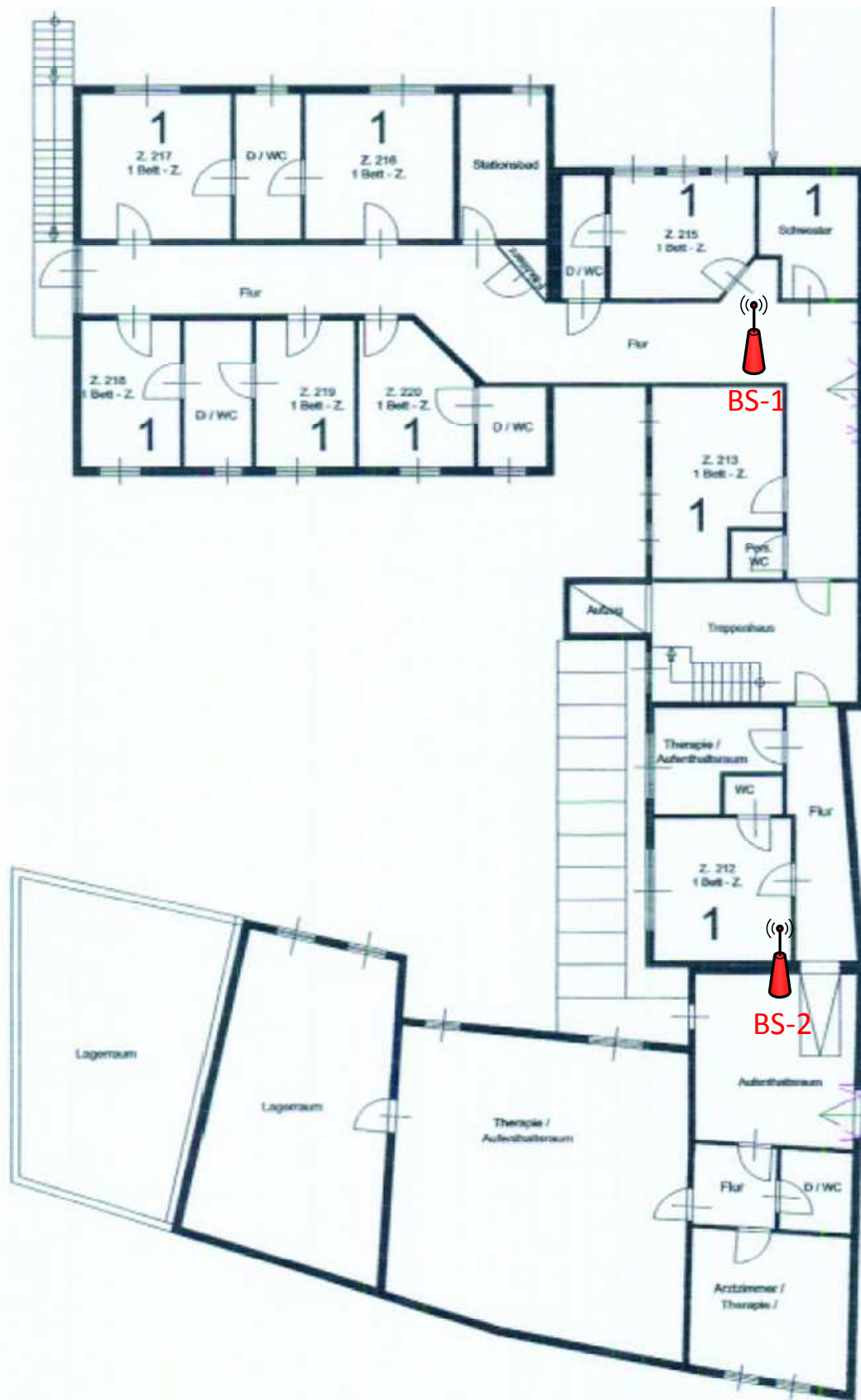
Erdgeschoss

BS-6; BS-7; BS-8; BS-9; BS-11



Obergeschoss

BS-3; BS-4; BS-5; BS-10



Dachgeschoss

BS-1; BS-2